



Curso de Velas Decorativas

**Programa, o que você irá aprender:**

## Introdução

1. Cuidados especiais
2. Material Básico
3. Técnicas básicas:
  - a. Vela em Casca de Ovo
  - b. Vela com Castiçal de Areia
  - c. Vela de Andiroba
  - d. Vela com Placa de Cera de Abelha
  - e. Vela Flores Flutuantes
  - f. Vela Queijo
  - g. Vela Espumada
  - h. Vela com Luas, Flores, Corações e Estrelas
  - i. Vela com Textura Externa
  - j. Vela de Canela
  - k. Vela Mosaica
  - l. Vela Arco-Íris
  - m. Velas Gêmeas
  - n. Vela Estrela
  - o. Vela Geométrica
  - p. Vela Copo-de-leite
  - q. Vela Rosa
4. Exemplos Práticos
5. Abrindo seu Negócio
6. Perguntas, Resposta e Dicas

## Introdução

Que tal iluminar mais a sua casa sem gastar energia elétrica e oferecer a ela um toque especial? Para enfeitar os ambientes, decorar, vender, dar de presente, ou quem sabe surpreender o gato num romântico jantar à luz de velas...



As velas compõem arranjos delicados, rústicos, grandes e pequenos. Você pode espalhá-las pela casa, solitárias ou em conjuntos, fazendo seus próprios arranjos, criando focos de luz. Há velas de todos os tipos, figurativas, arrojadas, tradicionais, clássicas, inovadoras.

### 1. Cuidados especiais

- Derreta a parafina em uma chaleira para facilitar o enchimento das formas e torná-lo mais seguro. Mexa com colher de pau de cabo longo. Se não quiser utilizar uma panela, utilize uma latinha de conserva dentro da panela que vai para o fogo.
- Trabalhe sempre sobre um papel alumínio, assim os respingos e resto de cera podem ser reaproveitados.
- Limpe sempre com pano as gotas de cera ou parafina que eventualmente escorrerem.
- Para sua segurança trabalhe sempre com um termômetro de cozinha. Seu registro vai até 200oC. Assim você pode controlar a temperatura da parafina e nunca deixa-la ultrapassar os 160o C.
- Mantenha as crianças e os animais domésticos afastados.

### 2. Material Básico

#### 2.1. Parafina

A parafina é uma substância inflamável. Por isso, só deve ser derretida em banho-maria, de preferência na boca detrás do fogão, em fogo lento. Se houver muita fumaça desligue imediatamente o fogo. Caso solte chamas, tampe rapidamente o recipiente. Use avental grosso e proteja as mãos com luvas a prova de fogo. Se quiser modelar as velas, dê

preferência a parafina branca transparente. Pode ser guardada endurecida por tempo indeterminado, para ser reutilizada. Ao invés de comprar a parafina, você pode utilizar velas quebradas ou já usadas que tem em sua casa. Se estas velas tiverem uma camada de verniz, raspe com uma faca antes de derretê-las. Existem três maneiras de determinar a temperatura correta para modelar as velas:

- Mergulhe rapidamente a ponta de uma faca na parafina derretida. Retire a parafina da faca com os dedos e jogue as lascas dentro do recipiente com parafina quente.

Elas levam três segundos para derreter completamente. Apague o fogo e espere por cinco a dez minutos. Faça o teste da faca novamente.

- Utilize um termômetro com graduação, mergulhando-o na parafina quente antes de desligar o fogo.
- Controle a temperatura colocando dentro da panela sobre a parafina um pedacinho de papel. Se ele frigir é porque está quente demais.

## **2.2. Estearina**

Pode ser adicionada à parafina para diminuir sua transparência. Também permite a melhor distribuição dos corantes. Para cada 200g de parafina, adicione 50g de estearina. Você adquire esta substância em qualquer casa de artesanato do ramo.

## **2.3. Corantes**

O giz de cera ralado e a anilina em pó solúvel em óleo são os dois tipos de corantes mais utilizados. A anilina pode ser substituída por giz de cera, coloral, pó de beterraba ou páprica. A parafina ficará com a cor acentuada depois de fria por isso, misture o corante aos poucos, até obter uma tonalidade um pouco mais clara do que a desejada.

Você também pode colorir suas velas com tinta a óleo diluída no secante de cobalto, utilizando um pincel ou um pedaço de esponja macia. Faça as velas com a parafina virgem e depois de prontas crie novos efeitos de cores e tonalidades com as pinceladas.

## **2.4. Cera de Carnaúba**

Apresenta-se na forma de pó grossa cor de caramelo e é vendida por quilo em lojas de artigo para artesanato. Alguns artesãos misturam a cera na parafina para evitar rachaduras.

## **2.5. Essências e fixadores**

Se desejar velas perfumadas, apague o fogo e adicione 80 gotas de essência e 30 gotas de fixador para cada 200g de parafina. Utilize essências líquidas.

## 2.6. Moldes e fôrmas

Lojas especializadas em artesanato vendem moldes de gesso, alumínio, borracha e silicone que se abrem ao meio. Saiba como escolher os moldes;

- Moldes de silicone são indicados para formas cheias de detalhes, pois libera a vela com mais facilidade.
- Para velas cilíndricas utilize latas de leite em pó, leite condensado, cerveja, e outras. Faça um furo no meio inferior, com o auxílio de um prego e com um abridor retire toda a parte de cima. Martele bem as bordas para eliminar rebarbas. Passe o pavio pelo furo e dê um nó, vede com fita crepe e argila.
- Não utilize estearina na parafina se sua forma for de borracha, pois estragará a fôrma.

## 2.7. Pavios

O melhor tipo é o de algodão trançado e quimicamente preparado. Você também pode fazer seu pavio com um barbante de algodão.

Antes de juntar o pavio à vela, mergulhe-o na parafina derretida por cerca de cinco minutos. Retire e estique-o bem sobre um papel absorvente esperando ele endurecer.

Você também pode utilizar velas brancas comuns como pavio, dependerá da receita que você opte para a confecção da mesma.

Em cada técnica, indicaremos a melhor forma para introduzir o pavio à vela. Então vamos as técnicas!

## 3. Técnicas básicas

### 3.1. Vela em Casca de Ovo



Lave e enxugue os ovos. Quebre a parte de cima da casca com uma faca. Retire os pedaços de casca quebrada com muito cuidado. Elimine a gema e a clara. Lave as cascas vazias por dentro e deixe secar. Coloque as cascas apoiadas na caixa, coloque um pouco de parafina, posicione o pavio e espere endurecer. Depois, preencha com parafina derretida o que faltou. Quando as velas estiverem endurecidas, segure um dos ovos pelo pavio para pintar. Molhe um pedaço de algodão com corante na cor desejada e pinte a casca. Use um pedaço de algodão limpo para tirar o excesso de tinta. Tinja os outros ovos com o mesmo procedimento.

### 3.2. Vela com Castiçal de Areia



Umedeça a areia e coloque-a numa forma refratária. Faça uma cova no centro com a ajuda de um copo, lata ou pote de margarina. Ferva a parafina até 160o C. Despeje a parafina fervente na cova utilizando uma colher com amparo para não furar a areia. Quando a parafina estiver opaca, espete o pavio, empurrando-o com o auxílio de um palito ou agulha de crochê. Deixe a parafina endurecer e aderir bem à areia. Desenforme cuidadosamente e dê leves batidinhas para que a areia solta caia.

### 3.3. Vela de Andiroba



Derreta 500g de parafina, adicione 100g de pó de andiroba com leve agitação. Se desejar adicione corante na parafina antes de acrescentar a andiroba. Continue mexendo de 15 a 20 minutos para que o pó se dissolva ao máximo e não haja deposição no fundo da panela nem queime. Em seguida coe a mistura num filtro de tecido de algodão (coador de café) e despeje no vidro que você escolheu. Coloque o pavio na hora em que se formar uma nata

em cima da vela. Quando a sua vela secar ela irá afundar no vidro, para que ela fique oca complete com um pouco mais de parafina.

### 3.4. Vela com Placa de Cera de Abelha



Use uma placa inteira para uma vela grande. Aqueça na boca do fogão ou deixe-a no sol por cinco minutos. Coloque-a de pé. Introduza o pavio na extremidade inferior e enrole a placa com as duas mãos. Se necessário, volte a aquecer a placa. Aqueça a parte final da vela que vai fecha-la e aperte-a com cuidado para não amassar.

Para uma vela menor, corte a placa em três partes iguais. Recorte um triângulo (de ângulo reto) de cada parte. Posicione o pavio na parte mais larga e enrole como explicado acima. Decore com um laço feito com palha da costa.

### 3.5. Vela Flores Flutuantes



Derreta a parafina ou a cera de abelha. No caso da parafina, tinja-a e acrescente uma essência doce (a cera dispensa essa etapa, pois possui um aroma e cor de mel muito agradável).

Despeje-a nas forminhas (adquiridas em lojas especializadas) com o pavio centralizado. Deixe esfriar e desenforme. Para acendê-las, coloque-as em um recipiente transparente com água. O efeito é magnífico!

### 3.6. Vela Queijo



Prepare uma lata de leite condensado como fôrma, mas não fure o fundo da lata. Lubrifique a lata por dentro com vaselina líquida ou óleo de cozinha. Despeje na lata dois dedos de parafina tingida na cor amarelo ouro. A temperatura deve estar em torno de 80°C. Coloque uma vela branca comum no centro para servir de pavio. Em seguida, coloque o gelo picado até a metade da lata. Despeje mais parafina até cobrir o gelo.

Coloque mais um pouco de gelo e cubra-o novamente com parafina. Deixe a parafina endurecer bem. Desenforme dando leves batidas no fundo da lata. Os lugares onde estava o gelo ficarão ocos como um queijo suíço.

### 3.7. Vela Espumada



Derreta a parafina e tinja apenas uma parte de verde. Deixe a parafina natural esfriar até que surja uma nata na superfície. Coloque-a então no liquidificador e bata até que fique bem fofa. Despeje dentro de uma fôrma cilíndrica untada com óleo ou vaselina, com o

pavio posicionado e o furo inferior vedado. Adicione a parafina verde, espere endurecer e desenforme.

### 3.8. Vela com Luas, Flores, Corações e Estrelas.



Derreta a parafina e tinja de várias cores (rosa, lilás e azul). Coloque cada cor dentro de fôrmas retangulares, deixando com oito centímetros de espessura. Deixe esfriar. Quando estiver quase duro recorte com as forminhas de biscoitos. Faça uma vela cilíndrica branca. Centralize-a em uma lata um cm mais larga. Acomode as pecinhas recortadas em toda a volta. Para fixa-las, despeje parafina natural derretida não muito quente (80oC).

### 3.9. Vela com Textura Externa



Derreta a parafina e tinja uma pequena parte de vermelho. Despeje cera natural na forma cilíndrica com pavio. Desenforme depois fria. Com uma colher de café, vá pingando a parafina vermelha em torno da vela branca até obter o resultado desejado.

### 3.10. Vela de Canela



Derreta a parafina e tinja de amarelo. Acrescente essência de canela. Despeje a parafina em uma fôrma cilíndrica untada e como pavio posicionado e furo vedado. Espere endurecer e desenforme. Posicione a vela em uma lata lubrificada um centímetro mais largo. Arrume canelas em rama formando um 'cercadinho' em torno da vela. Acrescente mais parafina amarela até fixar a canela em rama. Para melhor acabamento não cubra toda a canela. Deixe endurecer e desenforme.

### 3.11. Vela Mosaica



Derreta a parafina e tinja em porções de várias cores (rosa, vermelho, azul, verde e amarelo). Reserve uma parte na cor natural. Despeje cada cor num prato ou fôrma de alumínio. Deixe esfriar até o ponto de massa mole. Corte quadradinhos com o auxílio de uma faca sem serra. Despeje dois dedos de parafina natural dentro de uma fôrma cilíndrica já preparada como nas receitas acima. Adicione quadradinhos de parafina colorida e acrescente mais parafina natural. Repita o processo até completar a fôrma. Desenforme depois de fria.

### 3.12. Vela Arco-Íris



Derreta a parafina e tinja sete partes diferentes (vermelho, laranja, amarelo, verde, azul, anil e violeta). Se desejar acrescente uma essência cítrica em todas. Prepare uma fôrma cilíndrica com o pavio posicionado. Despeje a parafina vermelha. Quando ela ficar opaca, despeje a cor laranja bem devagar. Não deixe a primeira camada endurecer totalmente, pois neste caso a outra camada não grudará. Repita o processo com as outras cores na ordem do arco-íris citada acima. Espere esfriar por completo, apare o pavio e desenforme.

### 3.13. Velas Gêmeas



Derreta a parafina natural e despeje em uma fôrma retangular grande (aproximadamente dois centímetros). Coloque areia dentro das duas fôrmas menores e quando perceber que a parafina está opaca, coloque-as dentro da fôrma maior. Deixe esfriar, retire a areia. Com um alicate retire as duas forminhas. Desenforme. Para facilitar despeje um pouco de água quente para amolecer. A base está pronta.

Derreta duas porções de parafina, tinja (vermelha e a outra de azul) e acrescente uma essência floral. Coloque dois dedos de parafina derretida dentro das fôrmas e posicione no centro uma vela comum branca em cada uma das fôrmas. Complete as forminhas com o

restante da parafina colorida. Deixe esfriar e desenforme. Coloque as velinhas dentro da base.

### 3.14. Vela Estrela



Com uma tesoura, corte a borda da fôrma de alumínio para pizza. Usando uma lata como base, levante a borda do prato, formando gomos. A fôrma está pronta e sendo de alumínio, dispensa lubrificação. Tire a lata e despeje a parafina (sua temperatura deve ser 80oC) derretida, tingida e com essência de sua preferência até dois centímetros da beirada. Quando a parafina estiver opaca espete o pavio e complete a parafina até o topo.

Cuidado para não transbordar. Quando a parafina estiver fria, abra os gomos, apare o pavio deixando dois centímetros de altura.

### 3.15. Vela Geométrica



Unte uma fôrma de alumínio quadrada. Despeje a parafina derretida, tingida de salmão, deixando-a com 0,5 centímetros de espessura. Quando estiver quase morna levante as pontas do quadrado com as mãos. Está pronto o suporte.

Prepare uma vela cilíndrica com o auxílio de uma lata de leite condensado. A parafina deve ser na mesma cor e com aroma de sua preferência. Coloque a vela pronta no centro do suporte na parte interna.

### 3.16. Vela Copo-de-leite



Despeje parafina natural derretida em uma fôrma de alumínio quadrada lubrificada, deixando-a com 0,5 centímetros de espessura. Quando a massa estiver morna, enrole-la formando no sentido transversal, formando o corpo da flor. Deixe esfriar e encaixe em uma base de vidro ou castiçal baixo e pequeno. Fixe uma vela comprida pronta dentro do copo-de-leite.

### 3.17. Vela Rosa



Lubrifique uma fôrma retangular. Despeje cera de abelha colorida rosa (80oC). Quando a cera estiver opaca, desenhe as pétalas com um palito de churrasco. Antes de começar prepare uma vasilha com água quente. Retire as pétalas com uma espátula e molde-as com o polegar e o indicador. Se a cera endurecer mergulhe a flor na água quente. Para retirar imperfeições nas bordas, recorte com uma tesoura e mergulhe a rosa na água quente até amolece-la. Qualquer defeito pode ser corrigido mesmo com a vela pronta, mergulhando-a na água quente e remodelando-a.

Comece a montar a rosa: as pétalas são colocadas uma a uma ao redor de um pavio ou uma velhinha para bolo. Cada rosa tem de seis a oito pétalas. Se alguma pétala não aderir às outras, mergulhe rapidamente o fundo da rosa na cera quente. Para fazer as folhas utilize o mesmo processo das pétalas e coloque-as ao redor da rosa.

## 4. Exemplos Práticos

### 4.1. Veja como fazer velas de frutas



#### 4.1.1. Materiais necessários:

- ✓ 200 g de parafina
- ✓ Corante à base de óleo na cor desejada
- ✓ Pavio parafinado
- ✓ Palitinho de churrasco
- ✓ Essência à base de óleo de acordo com a fruta
- ✓ Frutas (mexerica ou tangerina)

#### 4.1.2. Modo de fazer:

- 1º) Derreta a parafina em fogo baixo;
- 2º) Prepare a fruta, cortando-a na parte de cima. Com o auxílio de uma colher, retire o miolo da mexerica ou tangerina;
- 3º) Depois que a parafina derreter, coloque o corante com o auxílio de um palitinho. Com a parafina ainda quente, acrescente a essência - uma gotinha é o suficiente;
- 4º) Deixe esfriar a parafina por mais ou menos 5 minutos e depois despeje na fruta com uma concha, mas não precisa encher até a boca;
- 5º) Se você girar a casca, a parafina vai colorir toda a parte de dentro e formará uma casca durinha;
- 6º) Fure a fruta no meio e, no lugar do furo, insira um pedacinho de pavio. Está pronta a vela na fruta!

## 4.2. Veja como fazer velas coloridas



### 4.2.1. Materiais necessários:

- ✓ Parafina em gel
- ✓ 1 vidro (pode ser de maionese ou de azeitona)
- ✓ 1 guardanapo
- ✓ Pavio
- ✓ Corante à base de óleo
- ✓ Essência à base de óleo
- ✓ Frutas secas

### 4.2.2. Modo de fazer:

- 1º) Derreta a parafina e utilize-a para preencher o recipiente (até a borda);
- 2º) Use a ponta de um palito para pegar uma quantidade pequena de corante (só a ponta, pois o produto é muito forte) e misture no gel;
- 3º) A temperatura quente faz com que o corante se espalhe no gel;
- 4º) Coloque a essência e, depois, as frutas secas e fatiadas no meio do recipiente;
- 5º) Encoste-as no fundo do vidro para ficarem longe do pavio. Não se preocupe se a parafina começar a endurecer rápido. Isso é normal!
- 6º) Para dar um efeito de geleia, mexa com um palito enquanto a parafina esfria. Fará bolhas. Coloque o pavio e um pedaço de papel colorido em cima do pote.

### 4.3. Vela Decorativa na Casca de Ovo



#### 4.3.1. Material

Para fazer a vela na casca de ovo, serão necessários os seguintes materiais

- ✓ 150 g de Parafina
- ✓ Panela
- ✓ Essência a base de óleo (de sua preferência)
- ✓ Vaselina líquida para [pincelar](#)
- ✓ Cascas de ovo
- ✓ 20 cm de Pavio

#### 1º Passo



Renata Rocha

Derreta a parafina em banho-maria e depois coloque a essência, sem parar de mexer até dissolver completamente.

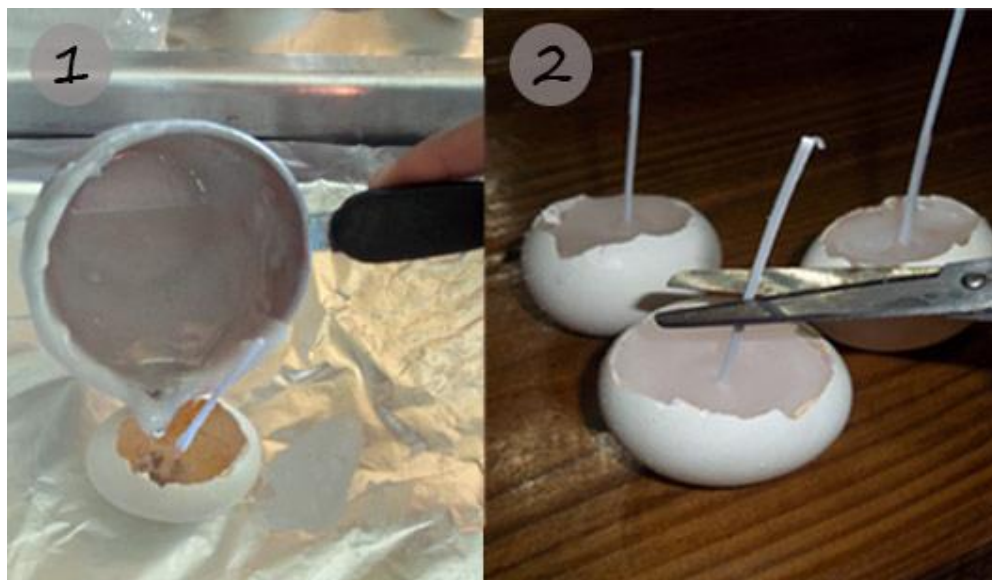
### 2º Passo



Renata Rocha

Coloque uma ponta do pavio na parafina derretida e em seguida coloque no fundo da casca do ovo, que já deve estar com uma abertura no centro e limpa, para grudar.

### 3º Passo



Renata Rocha

Pegue algumas cascas de ovo e coloque a parafina derretida dentro, cerca de 50 gramas de parafina para cada casca. Aguarde a secagem e corte o pavio caso ele estiver muito grande.

### 4.3.2. Finalização



Senddy Cangossu

A vela já está pronta. Para ajudar e dar aquele charme na decoração, seria interessante colocar a vela em algum suporte, por exemplo, um castiçal como o da [foto](#).

### Dicas

[Compre](#) a parafina em grãos, é mais fácil para derreter.

### 4.4. Velas Flutuantes

#### 4.4.1. Material

- ✓ 1 Kg de parafina
- ✓ 100 g de cera micro
- ✓ 30 a 50 ml da essência que preferir
- ✓ Corante a base de óleo (anilina)
- ✓ Pavio
- ✓ Palitos
- ✓ 1 panela pequena
- ✓ Vaselina líquida
- ✓ Fôrma (com o formato que você preferir)



**4.4.2. Modo de fazer:**

1. Aqueça a parafina com a cera micro em banho-maria até derreter tudo. A fusão ficará transparente como água.
2. Mergulhe o pavio, em pedaços de 25 cm, na cera e estique-o para que seque de forma reta e uniforme. Ele ficará bem firme. Guarde-o.
3. Acrescente o corante - apenas um pouco já dará uma cor consistente - e misture bem com os palitos de madeira.



4. Acrescente a essência. Algumas gotas já proporcionarão um bom aroma.
5. Unte as fôrmas com a vaselina líquida.
6. Derrame a parafina já colorida nas fôrmas untadas.

## 4.5. Vela de canela

### 4.5.1. Material

- ✓ 1,5 kg de parafina em pó
- ✓ 1 pavio parafinado com base em metal
- ✓ 1 leiteira e 1 assadeira redondas
- ✓ 2 formas redondas
- ✓ 10 cm (largura) x 13 cm (altura)
- ✓ 15 cm (largura) x 13 cm (altura)
- ✓ Essências de canela
- ✓ Corantes à base de óleo (vermelho e marrom)
- ✓ Canela em pau
- ✓ Vaselina
- ✓ Palitos de madeira (pode ser lápis)
- ✓ Avental



### 4.5.2. Fazendo a vela piloto



1. Colocar a parafina em banho-maria na leiteira até derreter.

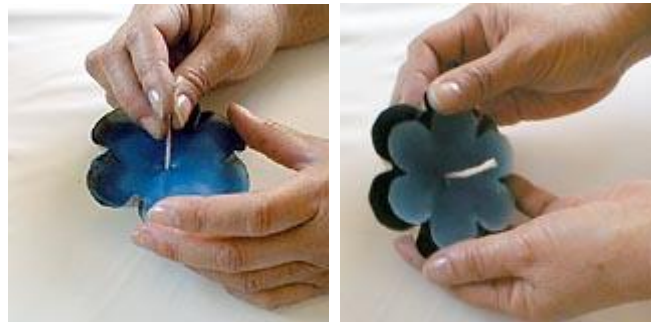
Dica: Para a sua assadeira não em pretejar, coloque algumas gotas de vinagre na água do banho-maria.

2. Enquanto a parafina derrete, unte a forma com bastante vaselina para a vela piloto sair fácil.

3. Quando a parafina tiver derretida, acrescente a essência (1 tampa) e os corantes (1/2 tampa de cada).



4. Coloque o pavio na fôrma menor. Depois despeje a parafina na fôrma.
5. O pavio deve ficar bem centralizado e reto. Para mantê-lo na posição, utilize um hashi (palito japonês).
6. Deixe endurecer por aproximadamente 1h30. Esse tempo depende das condições climáticas.



7. Deixe endurecer por alguns minutos até que a cera fique um pouco consistente, mas não dura. Para saber melhor o ponto certo, sacrifique uma de suas fôrmas elegendo-a para teste - ela poderá voltar para a panela de novo e voltar à forma líquida.
8. Corte o pavio em pedaços de 3 a 4 cm e coloque-os bem no centro de sua vela até encostar no fundo da fôrma.
9. Deixe secar até endurecer definitivamente retire as velas das fôrmas e corte novamente os pavios de cada fôrma de modo a deixá-los apenas com 1 cm.

## 5. Abrindo seu Negócio

### 5.1. Estrutura

A estrutura básica deve contar com disponibilidade de água, energia elétrica e proximidade do centro de consumo, já que a indústria não é poluente.

As dimensões do galpão são reduzidas e correspondem à área de produção, cujo tamanho depende do número de máquinas modeladoras existentes, dimensão do setor de embalagem, existência de depósito de matéria-prima e infra-estrutura básica, como sanitários e escritório.

**5.2. Os equipamentos básicos são:**

- a) Formas em alumínio
- b) Pavios artesanais parafinados
- c) Cortadores
- d) Recipientes de vidro refratário ou painéis para derreter a parafina
- e) Máquina Modeladora
- f) Pincéis e palitos de madeira etc.

**5.3. Investimento e pessoal** - Variam de acordo com a estrutura do empreendimento.

**5.4. Fornecedor** - A aquisição de matéria-prima está diretamente relacionada ao volume de produção. Geralmente, os pequenos fabricantes adquirem a parafina no mercado atacadista.

**5.5. Matéria prima** - As velas são fabricadas a partir da parafina pura (derivado do petróleo, inodoro, de cor branca amarelada), que queima quando em contato com chama luminosa, que é conduzida a partir do barbante. O barbante deve ser do tipo especial para evitar problemas na produção, como o desfiamento e quebra do barbante.

Também recomenda-se a mistura de 1% a 2% de sebo na parafina para facilitar o deslocamento das peças na máquina modeladora. Além disso, também são considerados dentro do processo produtivo as caixas e cartuchos de papelão, utilizados na embalagem.

**5.6. Comercialização** - O produto pode ser distribuído através do comércio varejista ou atacadista, geralmente em caixas de papelão contendo 25 cartuchos com 8 velas cada um, ou ser vendido diretamente ao consumidor final (cartuchos).

**5.7. Clientela** - As pessoas compram velas artesanais principalmente para decoração, mas existe um grande público que as adquire para presentear. É possível ainda oferecer serviços adicionais, como decoração de mesas, entrega em domicílio etc. Diferencie o produto, explore as comemorações e modismos.

**5.8. Risco** - O risco do negócio é baixo e o retorno costuma ser rápido, dependendo do nível de vendas e da estrutura empregada. Já que a margem de lucro é alta, com o tempo, depois de conhecer o mercado de atuação, o empreendedor poderá ampliar a produção investindo na aquisição de uma modeladora.

**5.9. Produtos alternativos** - Uma sugestão é exercitar a criatividade elaborando velas pintadas a mão, com as mais diversas formas. Como opções para a diversificação produtiva, que demanda investimentos em novos equipamentos, poderão ainda ser fabricadas velas litúrgicas e de aniversário.

**5.10. Propaganda** - Na visita a clientes, leve cartões para melhorar a sua apresentação, faça folhetos e catálogos também. Ofereça sempre novidades para diversificar a sua clientela e não economize na apresentação dos produtos. A embalagem é um excelente cartão de visitas. Leve amostras grátis na venda. Elas são essenciais pois mostrarão ao cliente em potencial que o dinheiro desembolsado será por um produto de qualidade. Deste modo, ganha-se o cliente e a propaganda faz-se de boca em boca. Entre também na internet, uma mídia fantástica, barata e direcionada.

**5.11. Legislação Específica**

Para a abertura do empreendimento é necessário tomar as seguintes providências:

- Registro na Junta Comercial
- Registro na Secretária da Receita Federal
- Registro na Secretária da Fazenda
- Registro na Prefeitura do Município
- Registro no INSS (somente quando não tem o CNPJ – Pessoa autônoma – Receita Federal)
- Registro no Sindicato Patronal

O novo empresário deve procurar a prefeitura da cidade onde pretende montar seu empreendimento para obter informações referentes às instalações físicas da empresa e ao Alvará de Funcionamento.

Além disso, deve consultar o Procon para adequar seus produtos às especificações do Código de Defesa do Consumidor (LEI Nº 8.078 DE 11.09.1990).

### » LICENÇA DA CETESB

De acordo com o regulamento da Lei nº 997/76, aprovado pelo Decreto nº 8.468/76 e alterado pelo Decreto nº 47.397/02, as indústrias em geral estão sujeitas ao Licenciamento Ambiental (Licença Prévia, Licença de Instalação e Licença de Operação). A FÁBRICA DE BRINDES, que industrializa brindes em geral, é considerada fonte poluidora e requer o Licenciamento Ambiental.

Algumas atividades, entretanto, estão dispensadas do licenciamento. Neste caso, o interessado pode solicitar o Certificado de Dispensa de Licença - CDL, comparecendo à agência ambiental da CETESB, onde recebe a orientação para a formalização do pedido de CDL.

#### Licença Prévia

O planejamento preliminar de um empreendimento dependerá de licença prévia, que deverá conter os requisitos básicos a serem atendidos nas fases de localização, instalação e operação.

- Dependerão de licenciamento prévio, apenas no âmbito da Secretaria do Meio Ambiente, as atividades e obras sujeitas à avaliação de impacto ambiental.
- As demais atividades que dependam exclusivamente do licenciamento da CETESB, terão a licença prévia emitida concomitante com a Licença de Instalação.

#### Licença de Instalação

Permite a instalação de uma determinada fonte de poluição em um local específico, quando esta atende às disposições legais. Por meio da Licença de Instalação (LI), a CETESB analisa a adequação ambiental do empreendimento ao local escolhido pelo empreendedor. Caso haja alguma exigência técnica a ser cumprida antes do início das operações do empreendimento, ela estará especificada na Licença de Instalação. As exigências devem ser cumpridas pelo empreendedor para que ele possa dar seqüência ao processo do Licenciamento Ambiental.

#### Licença de Operação

Deve ser requerida após a obtenção da Licença de Instalação, autorizando a implantação do empreendimento para que a empresa possa dar início às suas atividades.

O ciclo do projeto envolve quatro fases: o Pré-Projeto, o Projeto, a Construção/Instalação e a Operação/Funcionamento.

### **Licenciamento Municipalizado**

Certas fontes poluidoras poderão submeter-se apenas ao licenciamento ambiental efetuado pelo município, mediante convênio a ser assinado entre ele e a Secretaria do Meio Ambiente, desde que este implementado o Conselho Municipal de Meio Ambiente, e possua em seus quadros, ou à sua disposição, profissionais habilitados, tendo legislação ambiental específica e em vigor. Para tanto, verifique em seu município esta possibilidade.

As microempresas e empresas de pequeno porte gozam de redução significativa no preço da Licença.

(Fonte desta pesquisa: [www.cetesb.sp.gov.br](http://www.cetesb.sp.gov.br) ).

#### **6. Perguntas, Resposta e Dicas**

##### **1. Por quanto tempo posso usar as minhas velas decorativas?**

Jamais deixe sua vela decorativa acesa mais de 3 horas seguidas. caso deseje utilizá-la por períodos mais longos apague, espere 15 minutos e acenda novamente

##### **2. Onde devo queimar a minha vela decorativa?**

Fatores como o vento e irregularidades da superfície influenciam na queima da sua vela decorativa, verifique estes dois fatores antes de escolher o lugar apropriado. Sempre acompanhe a queima de sua vela.

##### **3. O que é fixador para velas de castiçal?**

É uma parafina sólida maleável que serve para grudar a vela do castiçal e mantê-la fixa. Utilize sempre um fixador para velas de castiçal, isso permite que as velas fiquem retas e não escorram.

##### **4. Quais cuidados devo ter ao usar velas decorativas?**

Nunca acenda uma vela perto de materiais inflamáveis ou de fácil combustão; Deixe as velas longe das crianças ou animais, lembre-se que eles não têm a mesma noção de fogo que você.

##### **5. As velas decorativas coloridas podem manchar meus móveis?**

A anilina, corante natural utilizado para dar cor a vela pode colorir indesejavelmente seus móveis de madeira, mármore ou outro material poroso. Evite coloca-la em contato direto com estas superfícies.

##### **6. As minhas velas decorativas podem derreter no sol ou mudar de cor?**

Guarde suas velas em locais escuros, a luz solar amarela e muda características da parafina, como cor e formato.

##### **7. Como apago as minhas velas decorativas?**

Ao apagar use sempre um abafador. Isso irá prevenir que o pavio da sua vela fique torto ou quebre, além de ser mais seguro evitando riscos de queimadura. Jamais use água ou qualquer outro líquido para apagar suas velas.

8. Como devo usar minhas luminárias decorativas?

Sempre coloque 0,5cm de sal grosso, areia ou arroz no fundo de sua luminária assim evitará que a vela usada escorra e grude nela.

9. Qual o horário de funcionamento da loja física?

Loja física aberta de Seg. a Sexta-feira das 9 às 19 horas. Horários especial de Dezembro 2019 Sáb. 21 de 9 as 18 hrs Dom. 22 de 10 as 18 hrs Terç. 24 de 9 as 14hrs

10. Quanto de essência para 1 kg de parafina?

Essências: Misture a essência (1 colher de sopa por quilo de parafina) à parafina já derretida e misturada com a cera micro e estearina (estado sólido), até obter o aroma desejado.

11. Qual o preço do quilo da parafina?

Parafina para fabricação de velas preço por quilo r\$ 7,60.

12. Como calcular a quantidade de parafina?

A quantidade de parafina que você vai precisar para cada vela, vai depender do tamanho do molde. Cada 200 ml líquidos do molde corresponde a 180 g de parafina. Para calcular com exatidão, encha o molde com água, meça esse conteúdo e faça o cálculo.

13. Onde se pode comprar parafina?

Veja 6 fornecedores de parafina para velas:

- a) Parafina Santa Cruz. Esse é um fornecedor de parafina para velas no atacado que está há mais de 37 anos no mercado. ...
- b) GM Ceras. Você pode comprar parafina para velas em SP direto na GM Ceras. ...
- c) Solven. ...
- d) RPK Parafinas. ...
- e) Fainatex Parafinas. ...
- f) Isogama.

14. Como corrigir a retração da vela?

Solução: Preencha o buraco com parafina bem quente, para ter a mistura e igualdade da emenda. Complete bem até a borda, de uma única vez, para o acabamento ficar perfeito. E o afundamento desaparece facilmente.

15. Quantos ml de essência para Vê-la?

20ml de óleo essencial ou essência de sua preferência. Hashi ou pregador de roupa para segurar o pavio.

16. Como alisar vela?

Dê banho de parafina quente ou água quente nas peças em que quer dar mais brilho ou transparência. Outra dica para dar brilho é passar vaselina líquida nas velas prontas. Você pode também passar uma demão de goma laca ou de verniz próprio para velas.

#### 17. Como é feito o pavio da vela?

Para a confecção do pavio caseiro, você irá usar barbantes de algodão, ácido bórico, tesoura, panela, parafina, água, vasilha pequena e palito de madeira. O pavio para fabricação de velas pode ser comprado em casas especializadas em artigos para velas. Pode-se adquiri-lo em rolos ou pedaços de várias espessuras.

#### 18. Como se faz vela decorativa?

- a) Derreta a parafina na panelinha.
- b) Despeje o líquido nos recipientes escolhidos.
- c) mergulhe o pavio (que deve permanecer fixo entre dois hashis de madeira durante o processo de endurecimento da parafina)
- d) Adicione algumas gotas da sua essência favorita (caso deseje velas perfumadas)
- e) Espere secar.

#### 19. Quanto tempo para tirar a vela do molde?

O ideal é esperar 24 horas para que esfrie completamente. Retire o palito e corte o pavio no tamanho que desejar. Você pode deixar as velas no pote ou então desenformar, fica ao seu critério. Depois disso, sua vela já está prontinha para usar!

#### 20. Como fazer para a vela não grudar na forma?

Sempre unte a forma com óleo ou vaselina. Se houver dificuldade para desenformar coloque a forma alguns segundos em água fervendo e bata levemente no fundo da forma. Só puxe a vela pelo pavio se estiver totalmente solidificada.

#### 21. Como fazer uma vela piloto?

Com a faca, corte a parafina em pedaços pequenos. Assim, elas derretem mais facilmente. Preencha a panela grande com água até a metade e coloque os pedaços de parafina na panela pequena esmaltada. Como a parafina é inflamável, o processo de derretimento deve ser feito em banho-maria.

#### 22. Dicas:

Para fazer velas artesanais, é preciso talento, bom gosto e algumas técnicas imprescindíveis para que cada vela tenha a sua característica própria, além da estética visual e do perfume.

1. Na hora de escolher o pavio, lembre-se de que, quanto mais grosso for, mais rapidamente queimará a vela. Por outro lado, quanto mais fino, menor a chama, e a vela queimará mais lentamente.

2. O melhor tipo de pavio é o de algodão trançado, preparado quimicamente, chamado de pavio quimificado, que não deixa a parafina escorrer. Já o pavio de barbante não absorve bem a parafina, por isso, a vela derrete e a chama apaga logo.

3. No caso de velas coloridas, adicione anilina em quantidade suficiente para obter o tom desejado e mexa bem. Lembre-se de que a cera quente tem mais transparência, tendendo a

acentuar a tonalidade na medida em que for esfriando.

4. Se preferir, faça antes um teste de cor. Aqueça uma mistura de parafina e anilina. Com uma colher, retire um pouco dessa mistura e coloque sobre a torneira de água fria. O tom obtido será o resultado da cor final.

5. Anote a proporção ao fazer velas perfumadas: adicione 100 g de essência oleosa para cada quilo de parafina.

6. Você deve cuidar para que as suas velas fiquem sempre bem acabadas. Este é um aspecto que as valoriza muito comercialmente. Portanto, apare com cuidado as arestas.

7. Dê banho de parafina quente ou água quente nas peças em que quer dar mais brilho ou transparência. Outra dica para dar brilho é passar vaselina líquida nas velas prontas. Você pode também passar uma demão de goma laca ou de verniz próprio para velas.

8. Preencha sempre as cavidades, antes que acabem de secar, evitando que elas fiquem deformadas. Para isto, deixe sempre uma sobra de parafina da cor da vela para completá-la.

9. Se ocorrerem bolhas em cima da vela, corrija com secador de cabelo ou ferro de passar aquecido. As velas com fundo irregular devem sempre ser passadas em chapa quente, ou ferro de passar, para que fiquem certas e niveladas.

10. Embale as velas perfumadas para que não exalem o seu perfume. O mais usado é o papel celofane. Você pode também borrifar a vela, antes de embalar, com a mesma essência usada para fazer a vela.

11. Escolha ainda uma marca interessante e fácil de gravar para identificar sua vela e capriche nas embalagens.